

Оглавление

Описание плагина	1
Ограничения	1
Общий порядок действий	1
Установка ПО CodeMeter	2
Создание запроса лицензии	5
Установка ПО для плагина "АРТО обработка звука (Linear Acoustic)"	8
Настройки плагина "АРТО обработка звука (Linear Acoustic)"	8
Применение лицензий	10
Просмотр информации о лицензиях и номере ключа	12

Описание плагина

Плагин "АРТО обработка звука (Linear Acoustic)" предназначен для нормализации (выравнивания) выходного звукового сигнала при трансляции в реальном времени без предварительной обработки ("на лету"). Используются адаптивные алгоритмы (АРТО) компании Linear Acoustic. Для соответствия требованиям ФАС РФ, ФЗ "О рекламе", ст. 14, ч. 12, приказ 374/15 есть специальный профиль обработки звука (EBU_R128).

Работает с продуктами на платах FDExt (FD322, FD422, FD842). Или в составе решений, которые не используют плату, но работают с сервисом FDExtSrvs (например, Форвард TC IP SD/HD).

Плагин "АРТО обработка звука (Linear Acoustic)" является дополнительной программной опцией к основному ПО и приобретается дополнительно. Лицензия приобретается на 1 стереоканал звука.

Ограничения

- Плагин "АРТО обработка звука (Linear Acoustic)" не работает с продуктами на базе платы FD300
- Для работы плагина требуется 64-разрядная операционная система. Список поддерживаемых ОС: http://www.softlab.tv/rus/forward/qna.html#a2_4
- Предварительно должно быть установлено ПО CodeMeter (см. соответствующий раздел) версии не ниже 6.20

Общий порядок действий

Получение временной лицензии для тестирования

1. Устанавливаем ПО CodeMeter (см. раздел ["Установка ПО CodeMeter"](#)).
2. Вставляем USB-ключ.
3. Собираем информацию для запроса лицензии (см. раздел ["Создание запроса лицензии"](#)).
4. Отсылаем файл с информацией (с расширением WibuCmRac) либо в отдел продаж (sales@softlab.tv), либо в отдел техподдержки (forward@softlab.tv).
5. Получаем файл с временной лицензией (с расширением WibuCmRaU).

6. Применяем файл с временной лицензией (см. раздел "[Применение лицензий](#)").
7. Проверяем информацию о лицензиях (см. раздел "[Просмотр информации о лицензиях и номере ключа](#)").
8. Устанавливаем ПО для плагина "АРТО обработка звука (Linear Acoustic)" (см. раздел "[Установка ПО для плагина "АРТО обработка звука \(Linear Acoustic\)"](#)").
9. Производим настройку плагина (см. раздел "[Настройки плагина "АРТО обработка звука \(Linear Acoustic\)"](#)").
10. Перезапускаем машину.

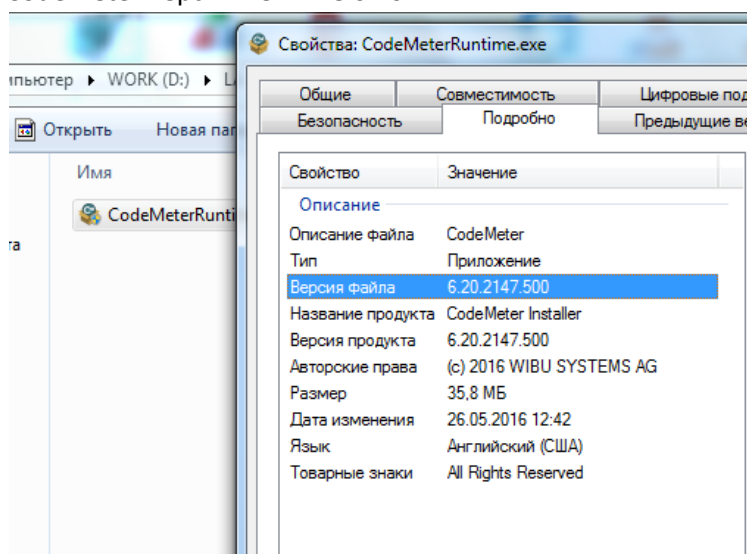
Применение постоянной лицензии после приобретения плагина

Внимание! Предполагается, что установлено ПО CodeMeter и ПО для плагина "АРТО обработка звука (Linear Acoustic)". Если нет, то следует обратиться к соответствующим разделам документа.

1. Собираем информацию для запроса лицензии (см. раздел "[Создание запроса лицензии](#)").
2. Отсылаем файл с информацией (с расширением WibuCmRac) либо в отдел продаж (sales@softlab.tv), либо в отдел техподдержки (forward@softlab.tv).
3. Получаем файл с постоянной лицензией (с расширением WibuCmRaU).
4. Применяем файл с постоянной лицензией (см. раздел "[Применение лицензий](#)").
5. Проверяем информацию о лицензиях (см. раздел "[Просмотр информации о лицензиях и номере ключа](#)").
6. Перезапускаем машину.

Установка ПО CodeMeter

1. Для работы плагина "АРТО обработка звука (Linear Acoustic)" предварительно требуется установить ПО CodeMeter версии не ниже 6.20.

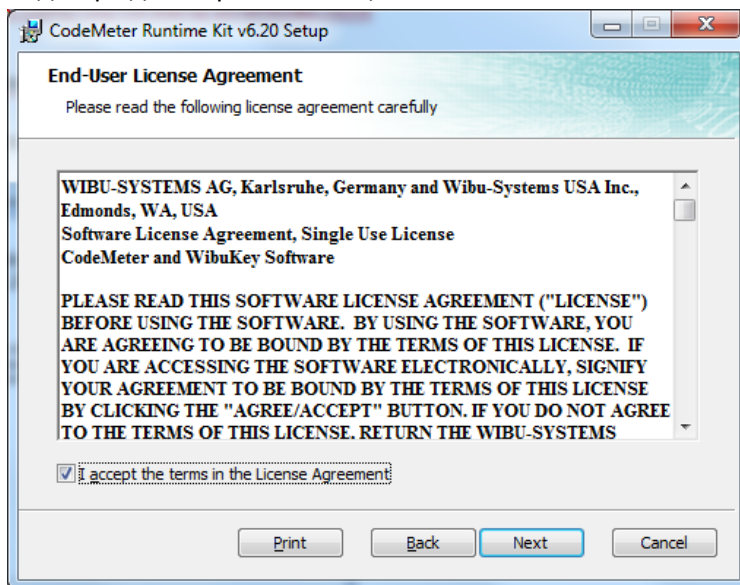


Скачать ПО CodeMeter можно с сайта разработчика: <https://www.wibu.com/ru/po-polzovatelja.html>

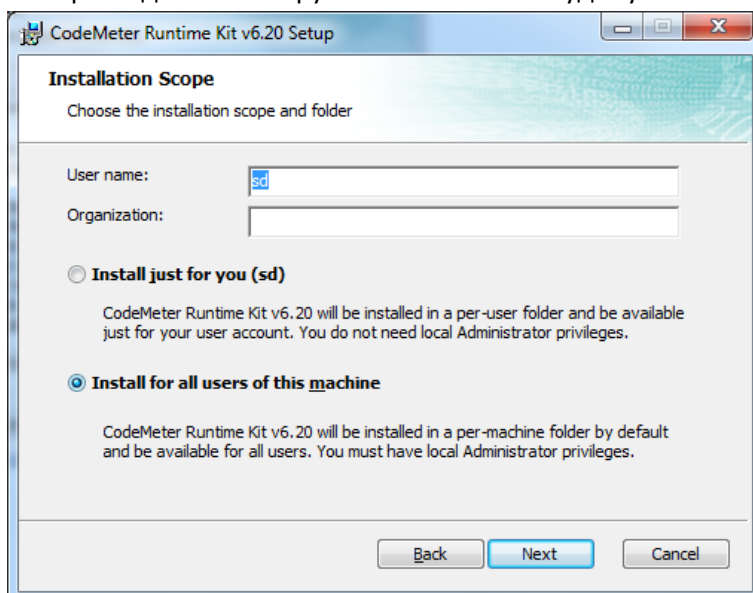
2. Запускаем инсталлятор ПО CodeMeter.



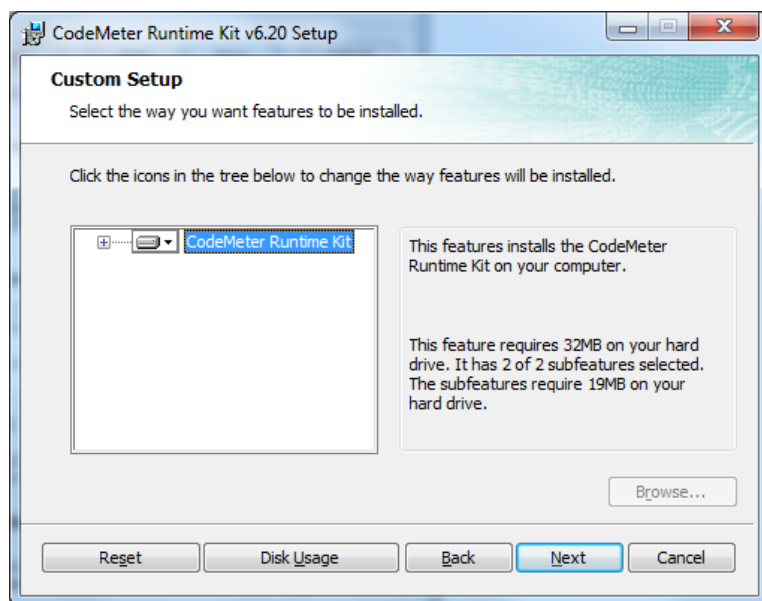
3. Подтверждаем принятие лицензионного соглашения.



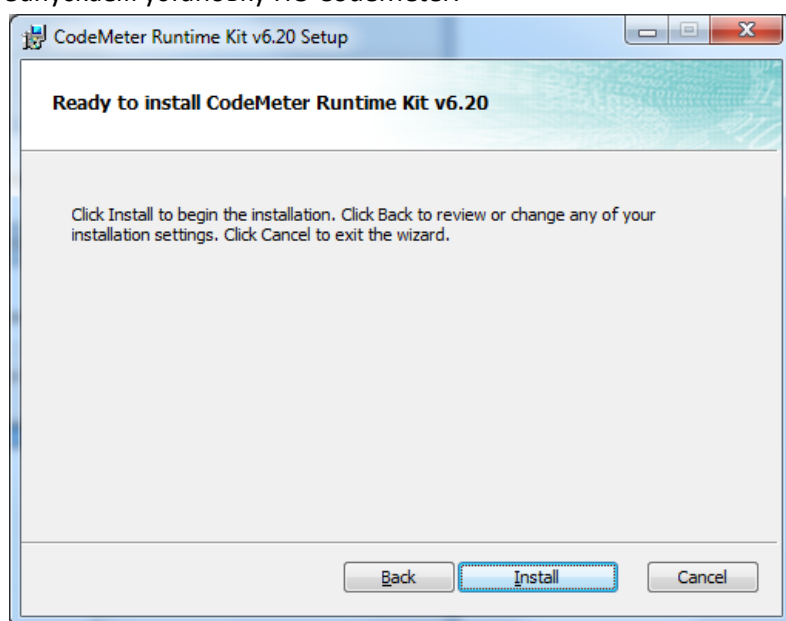
4. Выбираем для какого круга пользователей будет установлено ПО CodeMeter.



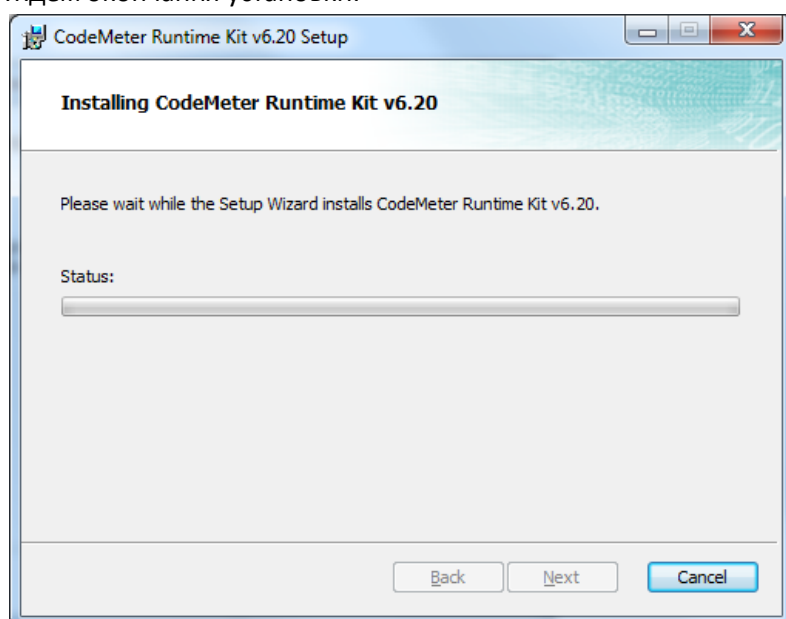
5. Выбираем директорию, в которую будет установлено ПО CodeMeter.



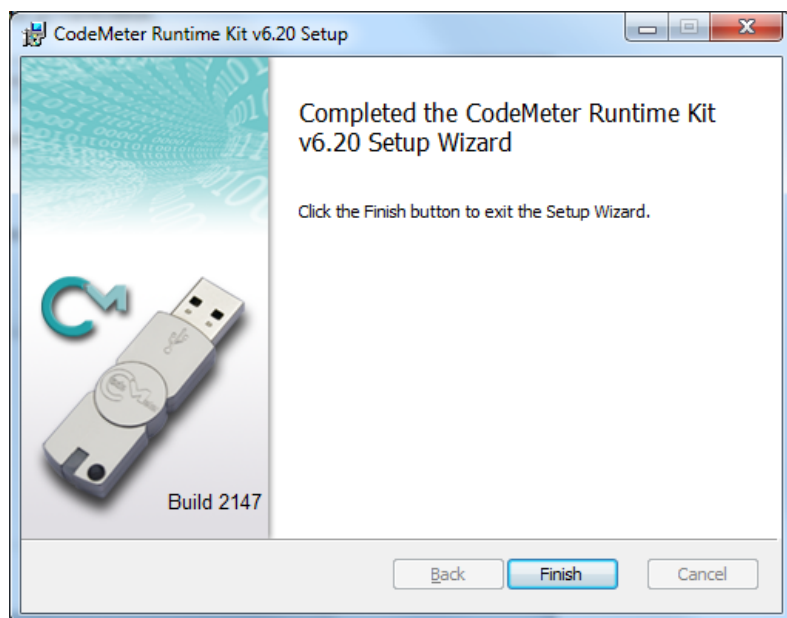
6. Запускаем установку ПО CodeMeter.



7. Ждём окончания установки.



8. Выходим из программы-установщика.



9. В области уведомлений (системном трее) появится иконка ПО CodeMeter.



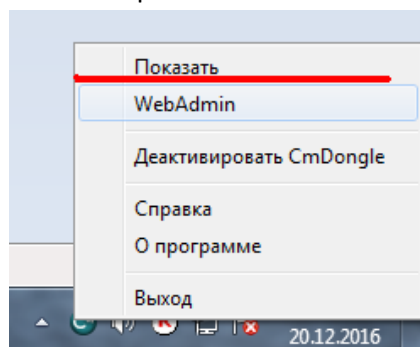
10. После установки ПО CodeMeter вставляем USB-ключ.

Создание запроса лицензии

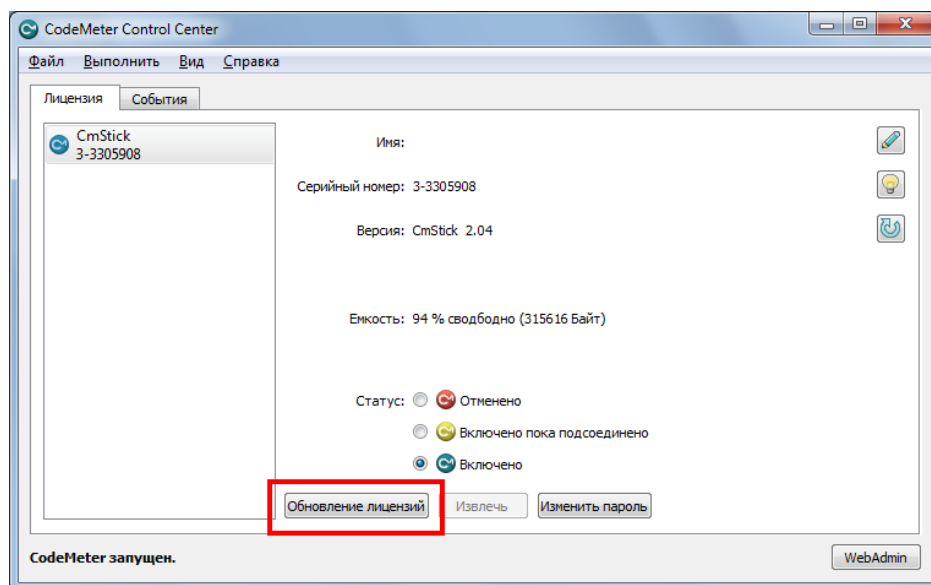
Внимание! USB-ключ должен быть вставлен в компьютер.

Это действие необходимо перед получением временной лицензии для тестирования или постоянной после приобретения плагина.

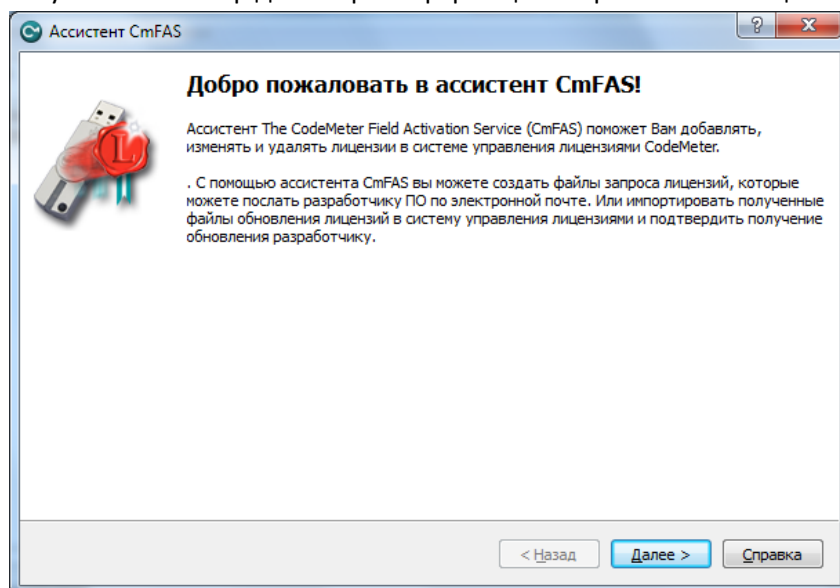
1. Кликаем правой кнопкой мыши области уведомлений (системном трее) по иконке ПО CodeMeter.



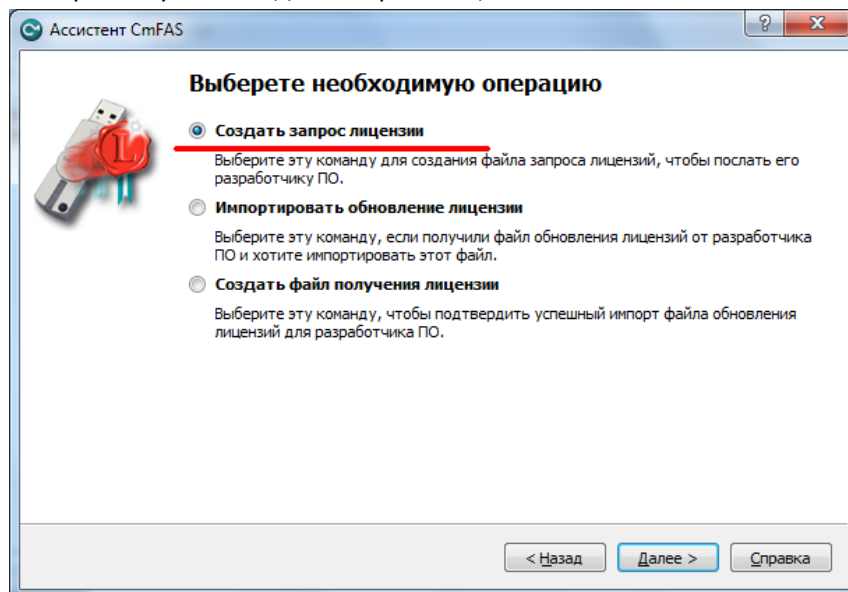
2. В появившемся меню выбираем пункт "Показать". Запускается приложение CodeMeter Control Center. Нажимаем кнопку "Обновление лицензий".



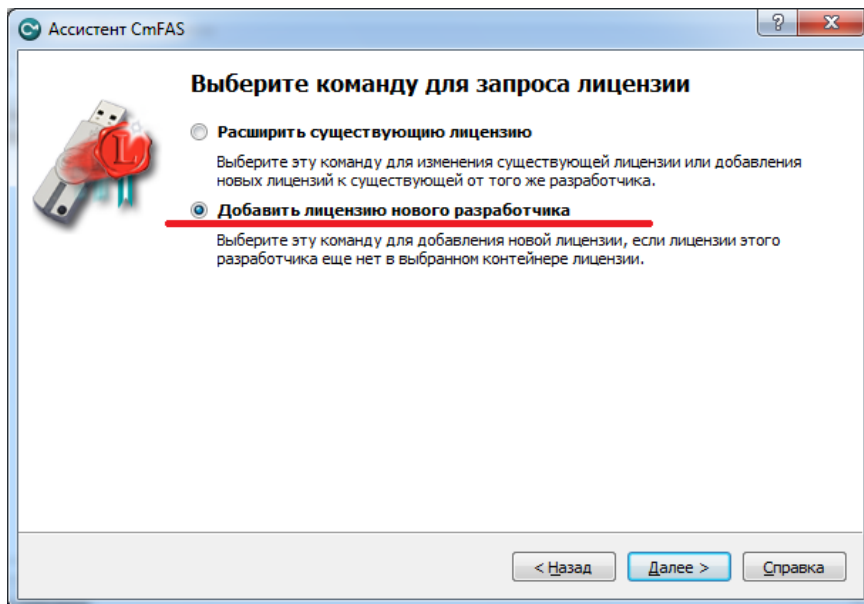
3. Запускается мастер для сбора информации и применения лицензий.



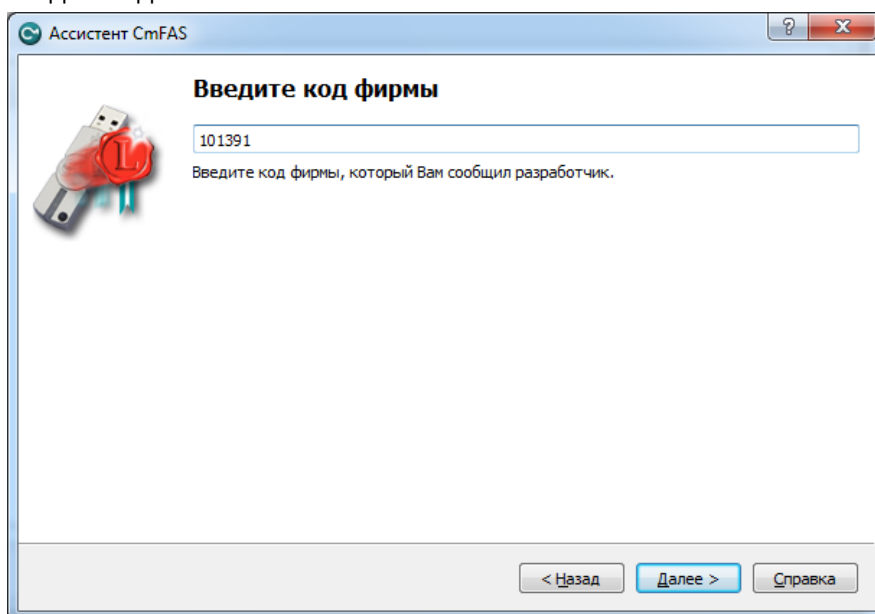
4. Выбираем пункт "Создать запрос лицензии".



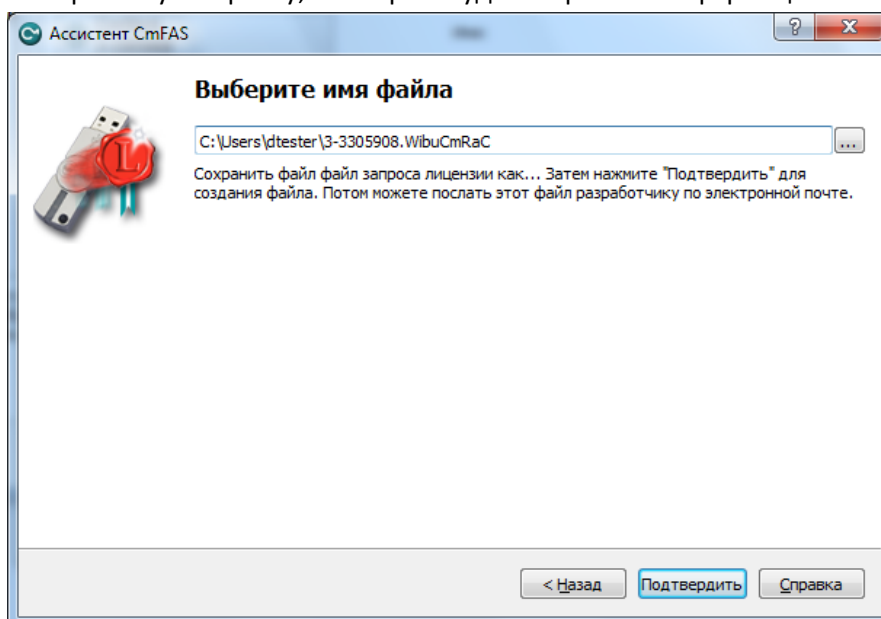
5. Далее выбираем "Добавить лицензию нового разработчика".



6. Вводим код компании 101391 .



7. Выбираем путь к файлу, в который будет сохранена информация. Нажимаем кнопку "Подтвердить"



8. Закрываем мастер , закрываем программу CodeMeter Control Center.

9. Файл с информацией (с расширением WibuCmRaC) нужно прислать либо в отдел техподдержки

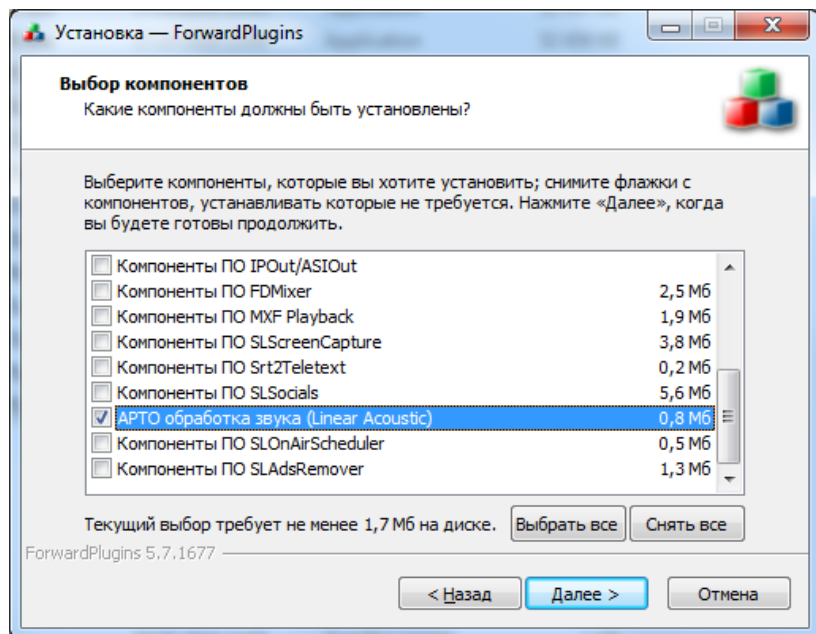
(forward@softlab.tv), либо в отдел продаж (sales@softlab.tv).

Установка ПО для плагина "АРТО обработка звука (Linear Acoustic)"

Запускаем инсталлятор плагинов, за получением ссылки для скачивания нужно обратиться в отдел техподдержки (forward@softlab.tv). На странице "Выбор компонентов" нажмите кнопку "Снять все", выберите "АРТО обработка звука (Linear Acoustic)".

Внимание! Пункта "АРТО обработка звука (Linear Acoustic)" в списке плагинов не будет если:

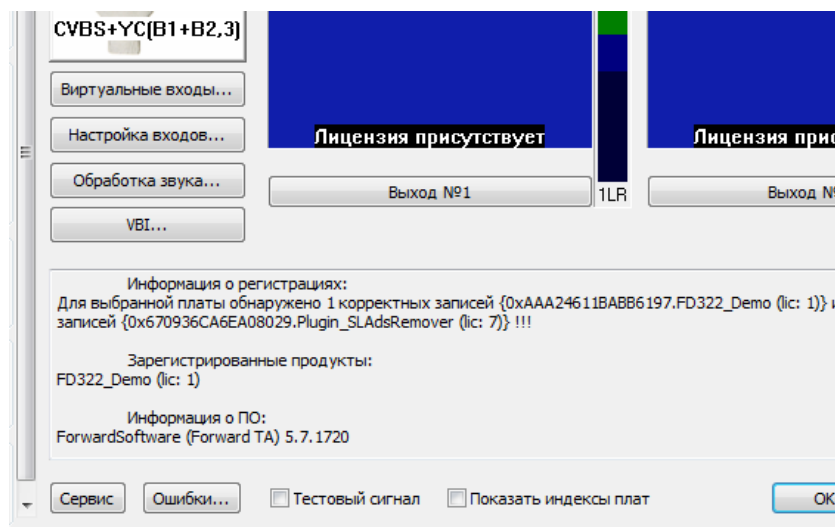
- Используется не 64-разрядная ОС
- Не установлено ПО CodeMeter или его версия ниже 6.20



Далее установка плагина производится обычным способом.

Настройки плагина "АРТО обработка звука (Linear Acoustic)"

После установки плагина необходимо запустить программу FDConfig2 .



Нажмите кнопку "Обработка звука..."

Обработка звука

Задержка на входе

1L (Моно №1) 0 2L (Моно №3) 0

1R (Моно №2) 0 2R (Моно №4) 0

Задержка на выходе

Выход 0

Использовать плагин APTO (Linear Acoustic)

☒ Выход

Профиль EBU_R128

Целевой уровень -23 LUFS

Агрессивность 60 %

Время анализа 30 сек.

Сброс Сохранить Отменить

В открывшемся диалоге "Обработка звука" нужно включить "Использовать плагин APTO (Linear Acoustic)" / "Выход".

Если используется плата в двухканальном режиме (трансляция двух независимых программ), то можно выбрать для какого из выходных каналов нужно использовать плагин.

Обработка звука

Задержка (SDI вход №1)

Моно №1 0 Моно №2 0 Моно №3 0 Моно №4 0

Задержка (SDI вход №2)

Моно №1 0 Моно №2 0 Моно №3 0 Моно №4 0

Задержка на выходе

SDI выход №1 0 SDI выход №2 0

Использовать плагин APTO (Linear Acoustic)

☒ SDI выход №1 ☐ SDI выход №2

Профиль EBU_R128

Целевой уровень -23 LUFS

Агрессивность 60 %

Время анализа 30 сек.

Сброс Сохранить Отменить

В списке "Профиль" можно выбрать нужный профиль из имеющихся. Для соответствия требованиям ФАС РФ, ФЗ "О рекламе", ст. 14, ч. 12, приказ 374/15 нужно выбрать профиль EBU_R128.

Настройки:

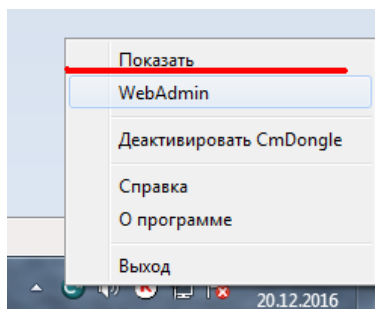
- "целевой уровень" - целевое значение уровня (в LUFS) для выбранного профиля;
- "агрессивность" – скорость реакции на изменение уровня звука; чем выше, тем подстройка к целевому уровню происходит быстрее, но с достаточно высокими искажениями звука;
- "время анализа" - промежуток времени, на котором происходит анализ статистики параметров звука.

Нажать "Сохранить", выйти из программы FDConfig2.

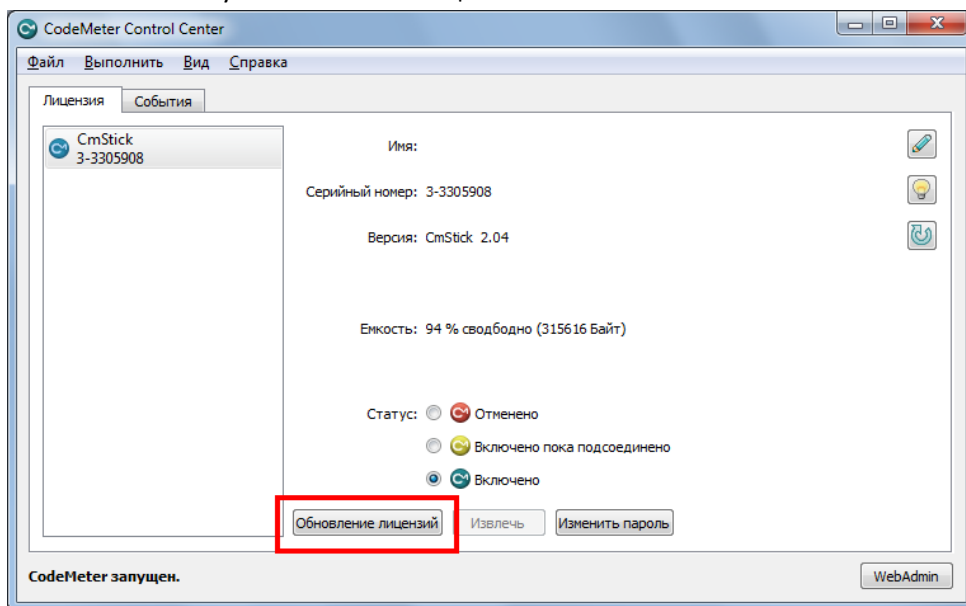
Применение лицензий

Внимание! USB-ключ должен быть вставлен в компьютер.

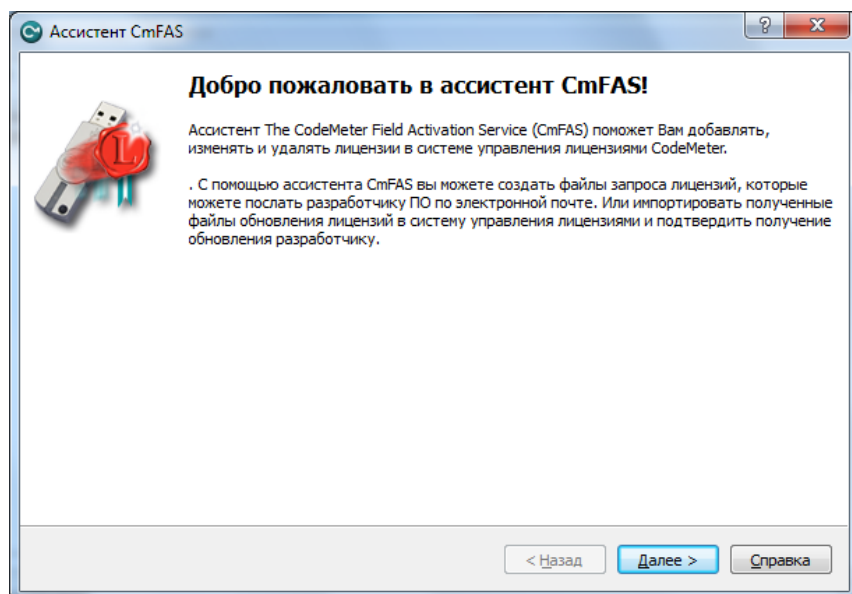
1. Лицензии (как временные, так и постоянные) содержатся в файле с расширением WibuCmRaU.
2. Для применения лицензий кликаем правой кнопкой мыши области уведомлений (системном трее) по иконке ПО CodeMeter.



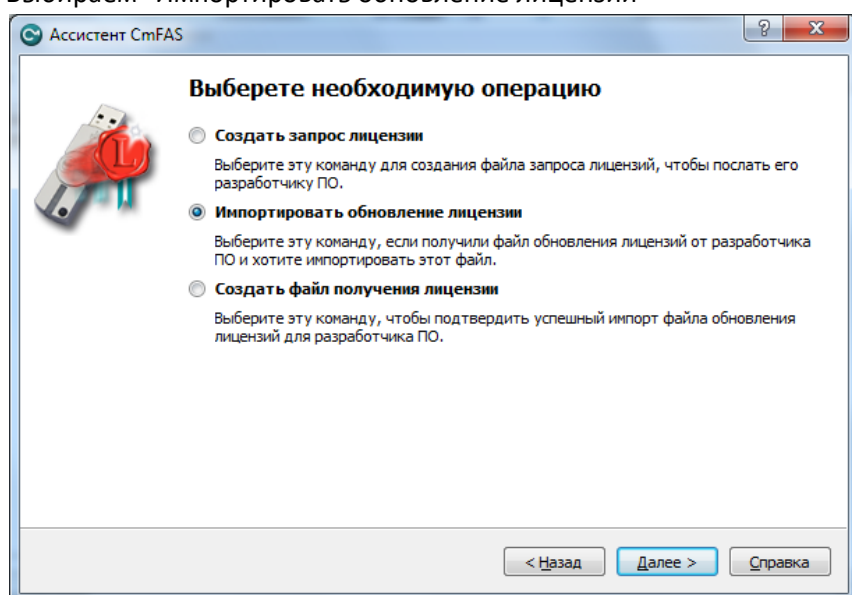
3. В появившемся меню выбираем пункт "Показать". Запускается приложение CodeMeter Control Center. Нажимаем кнопку "Обновление лицензий".



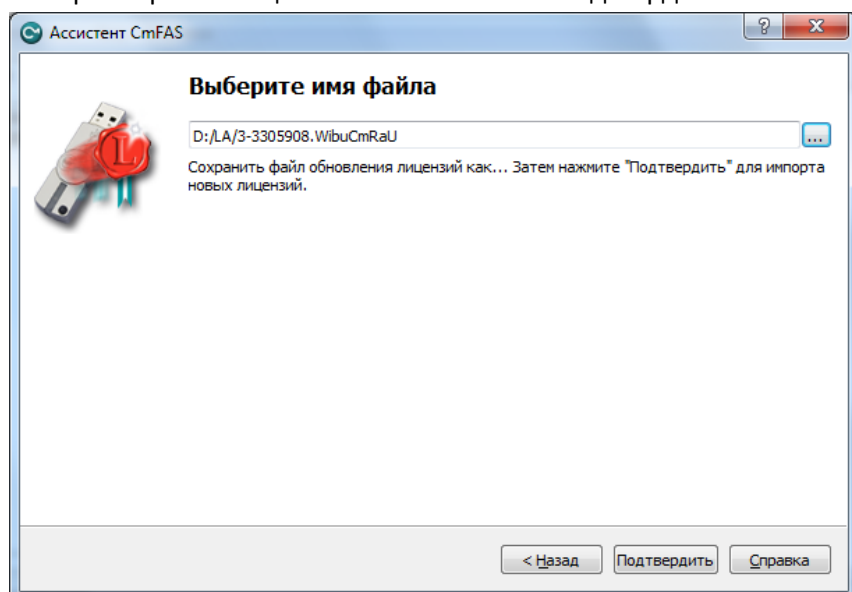
4. Запускается мастер для сбора информации и применения лицензий.



5. Выбираем "Импортировать обновление лицензии"



6. Выбираем файл с лицензиями. Нажимаем "Подтвердить".

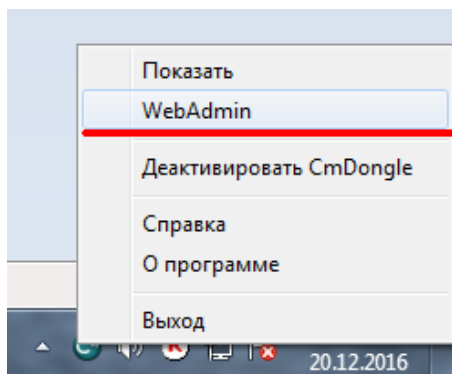


7. Должно появиться сообщения об успешном применении регистраций. Закрываем мастер. Выходим из программы CodeMeter Control Center. Проверяем вновь применённые лицензии - см. раздел "Получение информации о лицензиях и номере ключа".

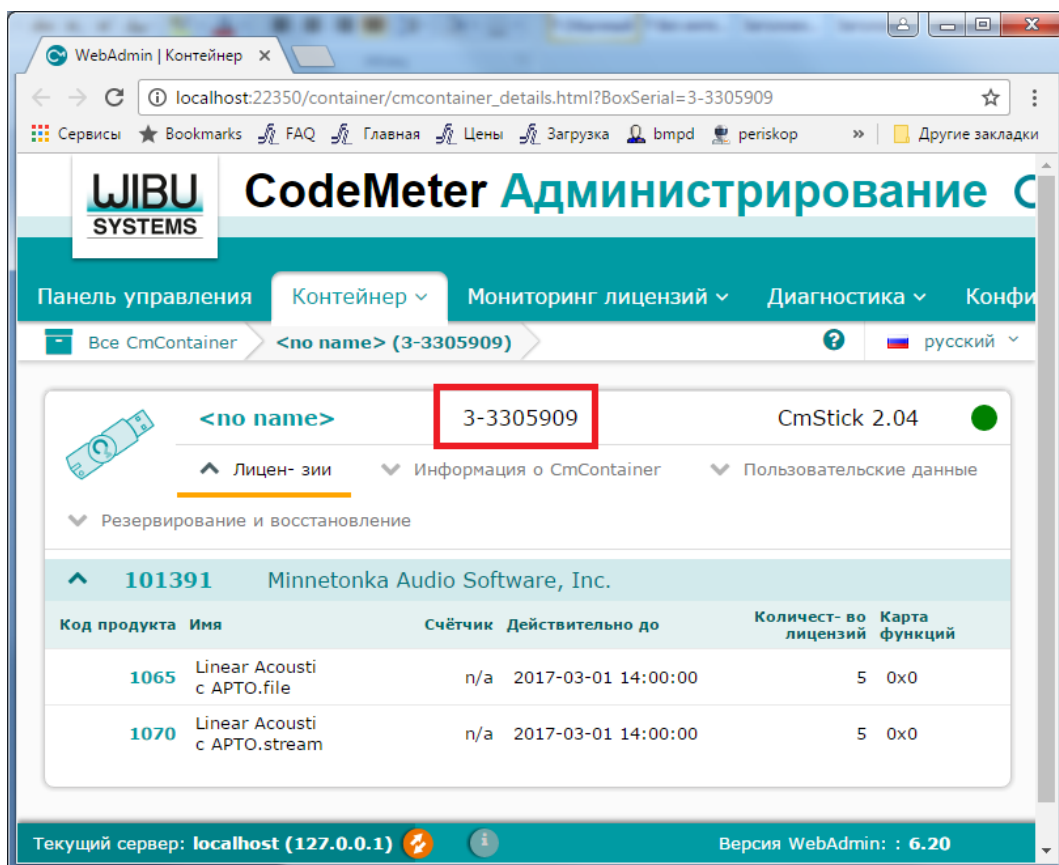
Просмотр информации о лицензиях и номере ключа

Внимание! USB-ключ должен быть вставлен в компьютер.

Кликаем правой кнопкой мыши области уведомлений (системном трее) по иконке ПО CodeMeter.



В появившемся меню выбираем пункт WebAdmin. В браузере открывается страница, на которой можно увидеть информацию о типе имеющихся лицензий, времени их действия и количестве. Здесь же представлена информация о номере ключа.



Кроме того, номер ключа выгравирован на его металлической части.