

ПО Форвард Т

# SLSMSMonitor



Программа для чтения  
SMS-сообщений  
с GSM-модема в файлы

*Дата выпуска:  
16 марта 2016 г.*

Руководство пользователя



## Содержание

Введение .....	3
Общие сведения о программе SLSMSMonitor	
Назначение .....	4
Запуск программы.....	5
Общая схема вывода SMS-сообщений с помощью программы SLSMSMonitor .....	6
Установка и настройка модема	
Требования к GSM-модему .....	7
Порядок установки и настройки модема.....	8
Настройка и управление выводом SMS-сообщений	
Предварительная информация.....	13
Подготовка к выводу SMS-сообщений .....	13
1. Папка для файлов SMS-сообщений.....	13
2. Титровальный проект .....	14
3. Запуск и настройка программы SMSManager .....	16
4. Запуск и настройка программы SLSMSMonitor .....	17
5. Настройка проекта в программе SLSMSMonitor .....	18
Управление выводом сообщений и контроль .....	20



## Введение

Программа SLSMSMonitor входит в состав ПО продуктов компании «СофтЛаб-НСК» (начиная с версии 5.7.62). Программа используется в решениях для показа SMS-сообщений, принимаемых через GSM-модем.

**Примечание:** Для справки о технологии показа SMS-сообщений в титрах см. руководство «[FDTitle Designer. Редактор титровальных проектов](#)», главу «Титровальные элементы для вывода SMS-сообщений».

Приложение SLSMSMonitor предназначено для считывания SMS-сообщений, поступающих через GSM-модем, подключенный к компьютеру, и записи этих сообщений в текстовые файлы на жестком диске компьютера. Программа используется вместе с программой SMSManager.

**Примечание:** Программа SMSManager предназначена для загрузки в титровальные элементы SMS, SMS2 и SMSRoll SMS-сообщений, записанных в текстовые файлы (см. руководство «[SMSManager. Вывод SMS-сообщений в титры](#)»).

В данном документе приведены сведения о порядке использования программы SLSMSMonitor для вывода SMS-сообщений, принимаемых с помощью GSM-модема.

**Примечание:** Описание составлено для версии ПО ForwardT Software 5.7.230.



## Общие сведения о программе SLSMSMonitor

### Назначение

Программа SLSMSMonitor предназначена для записи SMS-сообщений, поступающих на GSM-модем, в текстовые файлы в соответствии с настройками пользователя.

Программа SLSMSMonitor позволяет выполнять следующие функции:

- выбор источника сообщений (GSM-модема) и выбор папки, куда записываются сообщения;
- управление запуском и остановкой считывания SMS-сообщений в файлы;
- контроль за ходом считывания SMS-сообщений в окне программы и с помощью лог-файла.
- запись поступающих через заданный модем SMS-сообщений в текстовые файлы в папку на жестком диске компьютера, каждое сообщение в отдельный файл;
- очистка памяти модема от принятых сообщений при выходе из программы.

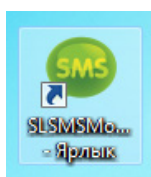


## Запуск программы

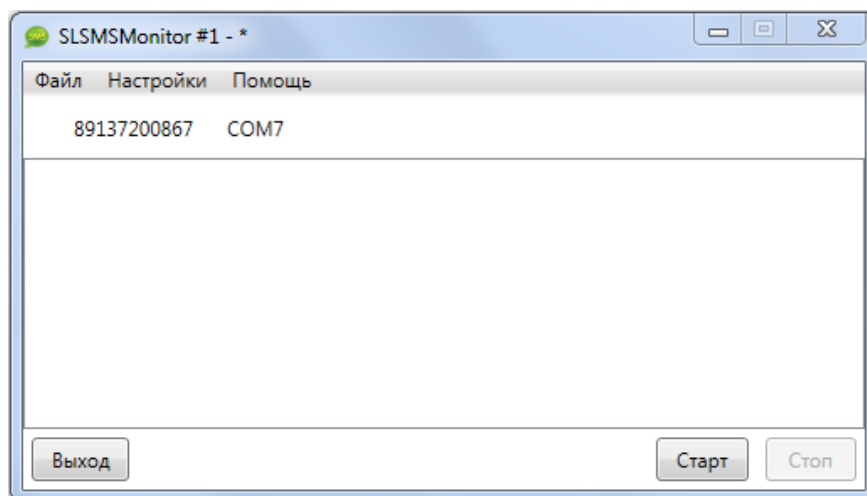
Запуск программы осуществляется при вызове файла ~\SMS\SLSMSMonitor.exe, где ~ – полный путь к папке, в которую установлено ПО ForwardT Software (при стандартной установке:  
C:\Program Files\ForwardT Software).

Для запуска программы можно использовать:

- команду меню Пуск:  
Все программы > ForwardT Software > Tools > SLSMSMonitor;
- ярлык программы, расположенный на рабочем столе:



При запуске открывается главное окно программы и загружается проект, открытый в последнем сеансе работы.

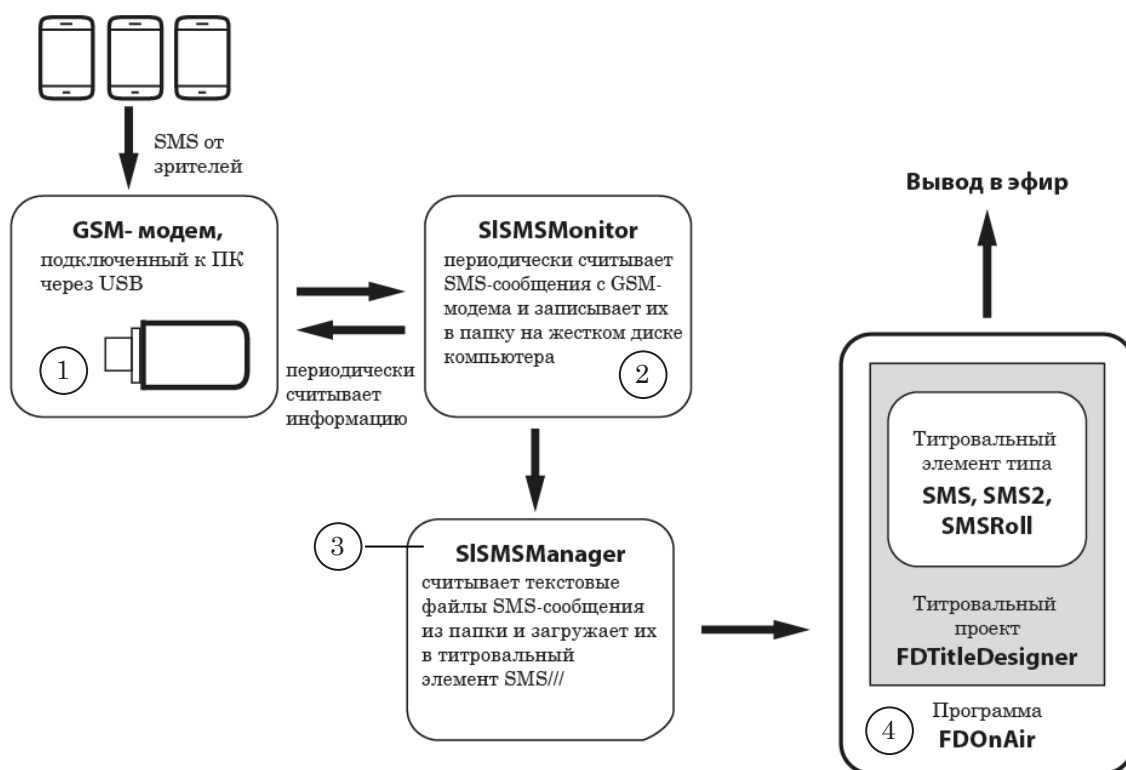




## Общая схема вывода SMS-сообщений с помощью программы SLSMSMonitor

На рисунке ниже показана схема вывода SMS-сообщений в эфир с использованием программы SLSMSMonitor.

1. Предварительно GSM-модем должен быть подключен к компьютеру, на котором установлено ПО ForwardT Software. На компьютере требуется выполнить специальную настройку приема сообщений через модем, создать титровальный проект (с помощью программы FDTITLE Designer) и настроить программу FDOOnAir для управления вещанием.
2. Программа SLSMSMonitor периодически считывает SMS-сообщения с GSM-модема и записывает их в текстовые файлы в указанную пользователем папку на жестком диске компьютера.
3. Эту папку периодически сканирует программа SMSManager и загружает SMS-сообщения в титровальный элемент SMS, SMS2 или SMSRoll.
4. С помощью программы FDOOnAir осуществляется управление выводом SMS-сообщений в эфир.





## Установка и настройка модема

### Требования к GSM-модему

Требуется, чтобы GSM-модем поддерживал AT-протокол и позволял принимать SMS-сообщения.

Разработчиками протестированы на предмет совместимости с ПО ForwardT Software модемы, предоставляемые следующими операторами мобильной связи:

- МТС (МТС-Коннект);
- Мегафон (Е352b);
- Теле2.

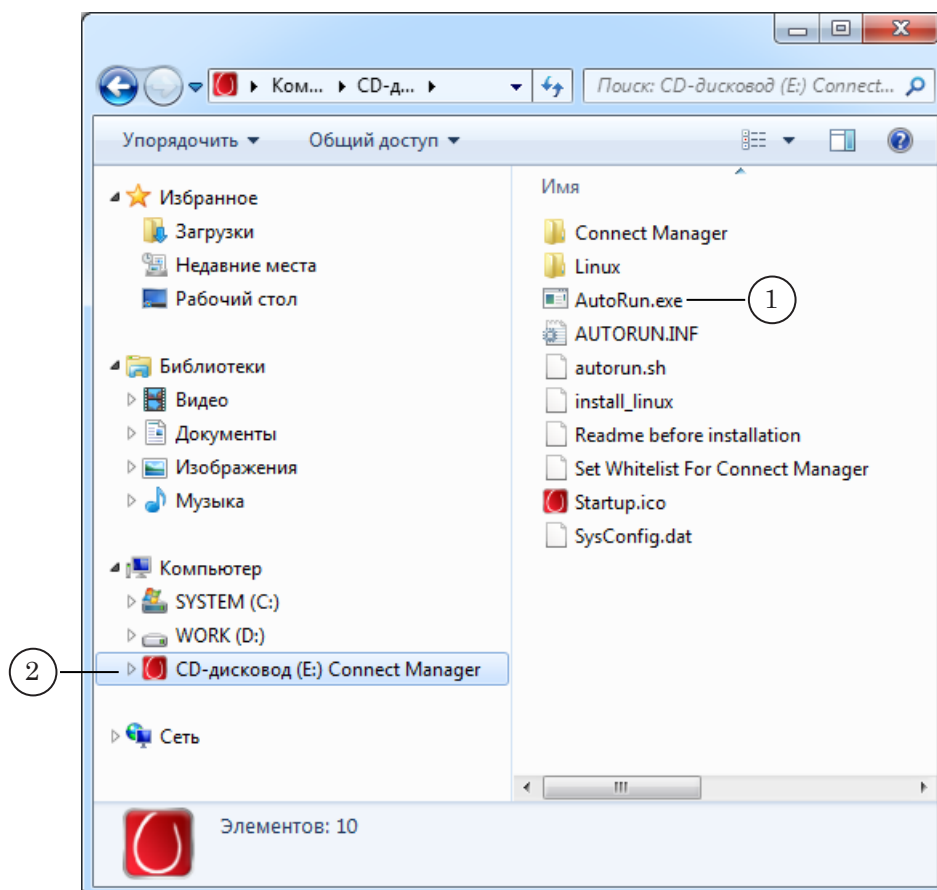




## Порядок установки и настройки модема

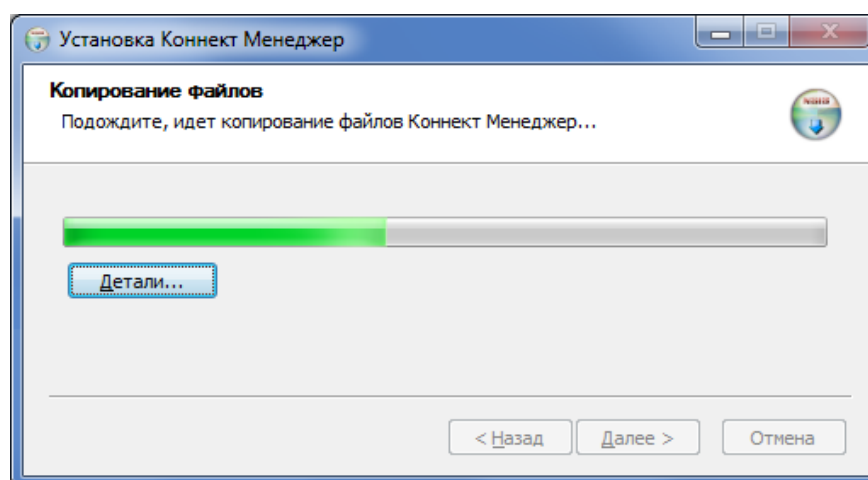
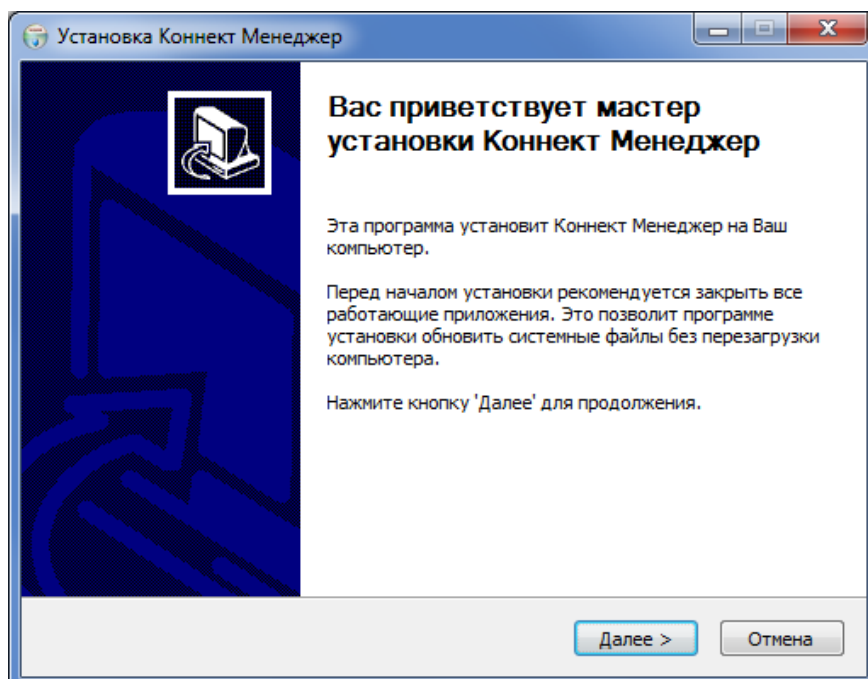
**Примечание:** В данном документе приводится порядок установки и настройки GSM-модема МТС-Коннект.

1. Вставьте GSM-модем в свободный USB-слот ПК.
2. Если программа установки ПО для модема не запустилась автоматически, запустите файл AutoRun.exe (1), расположенный в корневой папке модема (2).

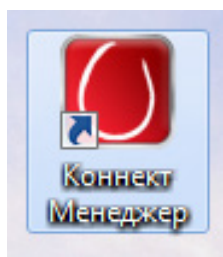




3. На экране появится окно Мастера установки ПО модема. Следуйте указаниям в этом окне.

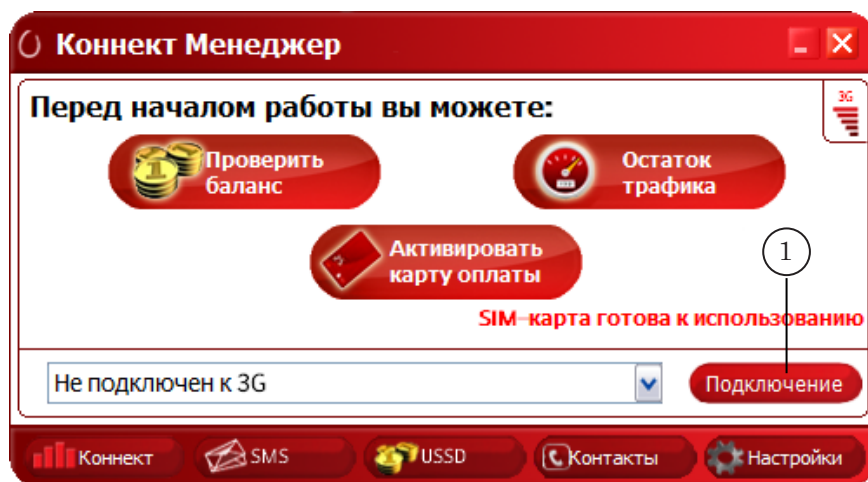


4. После завершения работы Мастера установки на рабочем столе ПК появится ярлык программы управления модемом:

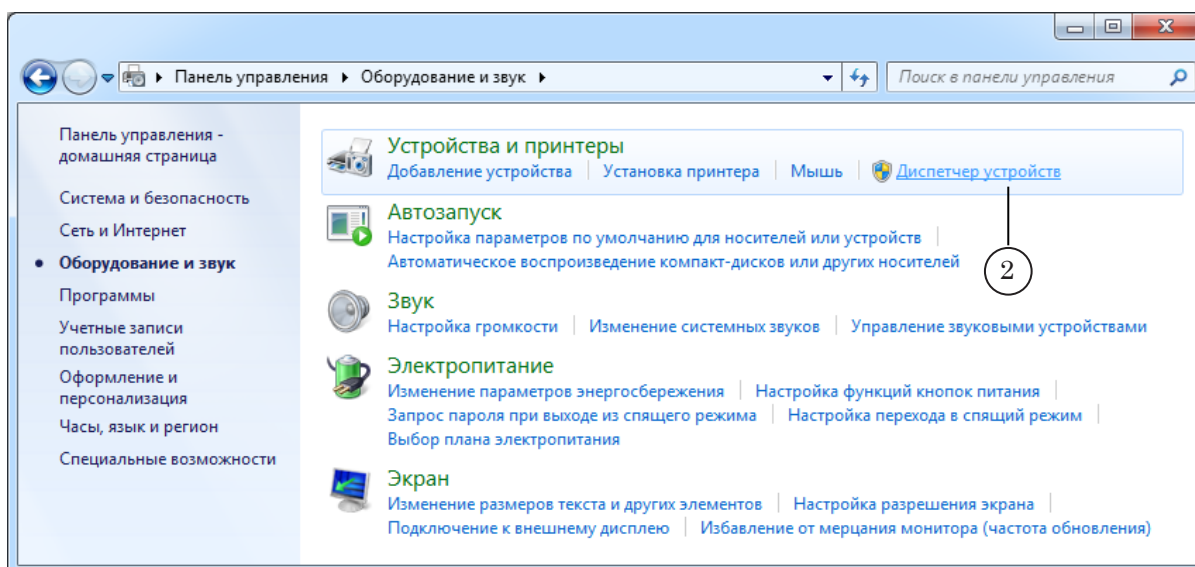




5. Запустите программу модема, дважды щелкнув по ярлыку. В окне программы нажмите кнопку Подключение (1), чтобы подключить модем.

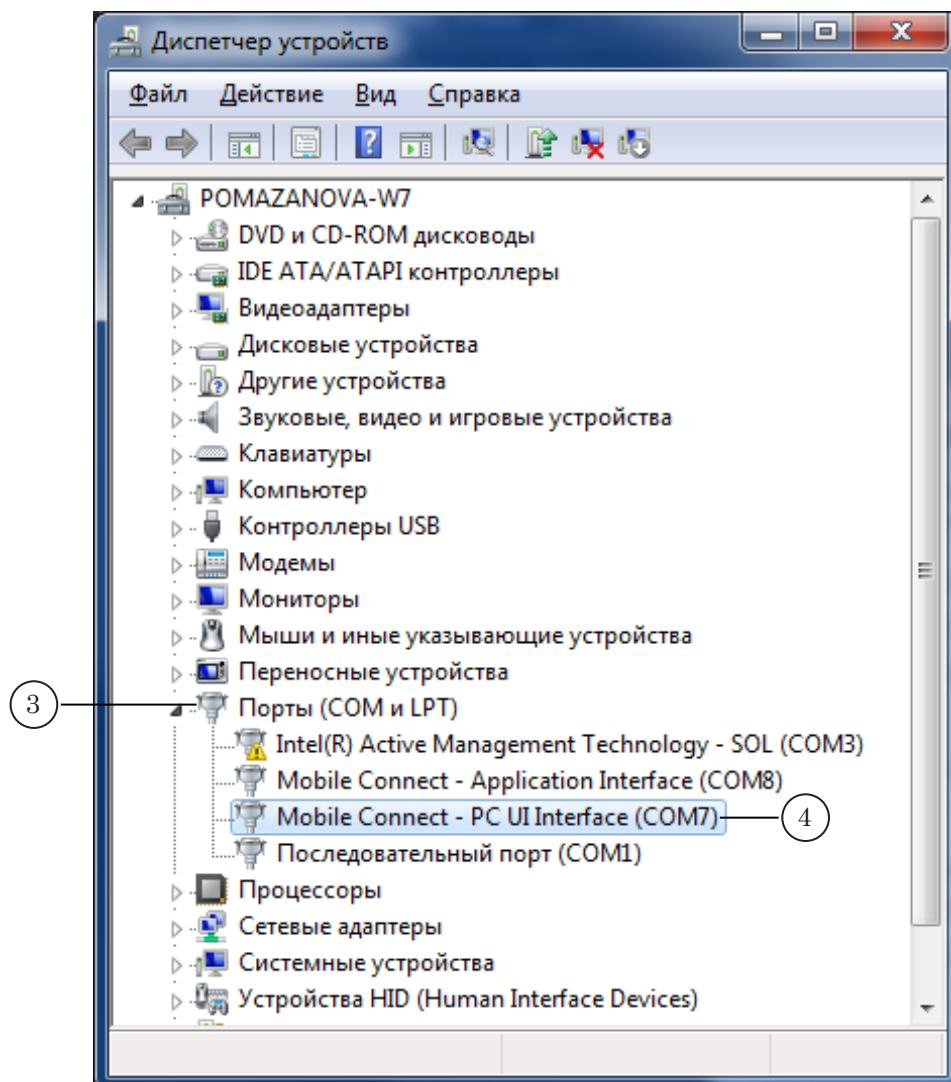


6. Откройте окно Панель управления > Оборудование и звук > Устройства и принтеры > Диспетчер устройств (2).



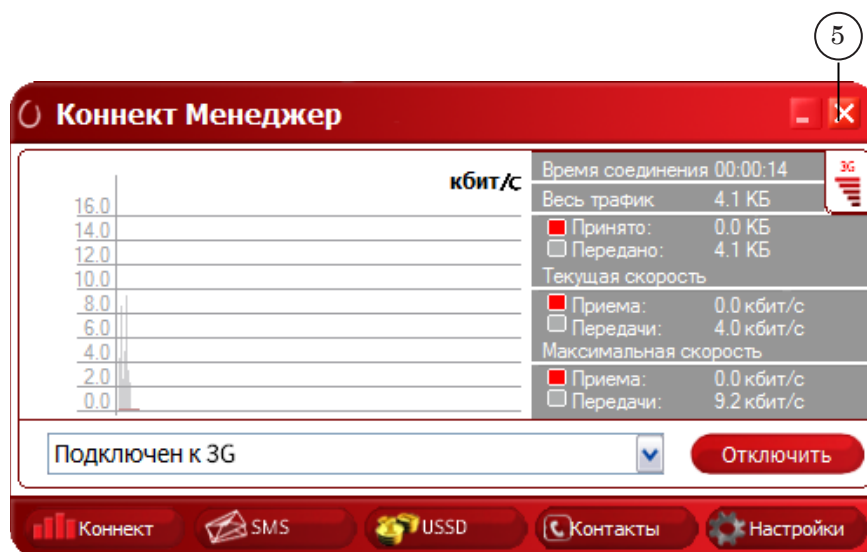


7. Перейдите в раздел Порты (COM и LPT) – (3) и запомните номер COM-порта, обозначение которого содержит подстроку: PC UI Interface (4). В примере на рисунке ниже это COM7.





8. Закройте окно программы управления модемом, нажав кнопку **Заккрыть** (5), расположенную в полосе заголовка.



- ✓ **Важно:** Программу модема требуется обязательно закрыть, потому что она закрывает доступ к модему для программы SLSMSMonitor.
- При запущенной программе модема программа SLSMSMonitor не сможет считывать сообщения, поступающие на модем.



# Настройка и управление выводом SMS-сообщений

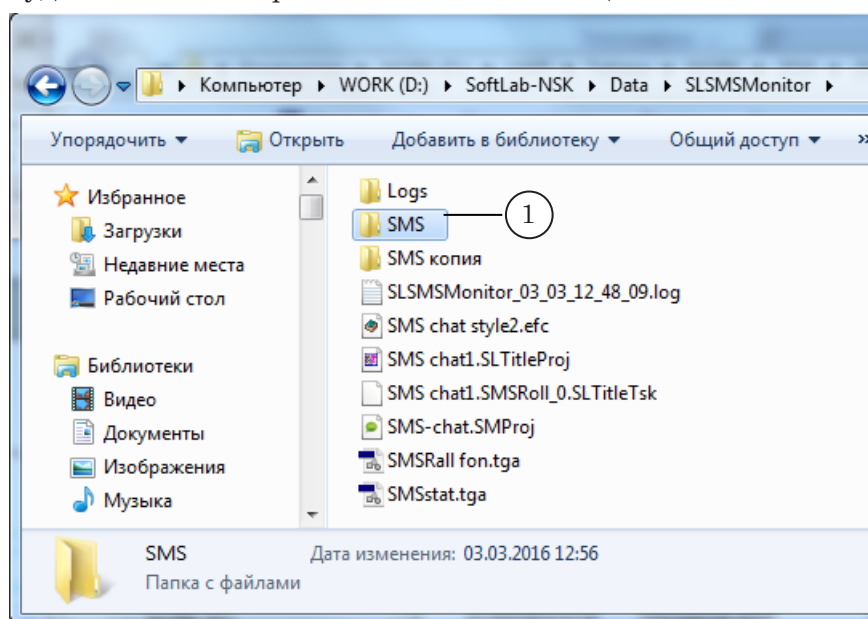
## Предварительная информация

Настоятельно рекомендуем предварительно ознакомиться с руководствами пользователя «[SMSManager. Вывод SMS-сообщений в титры](#)» и «[FDTitle Designer. Редактор титровальных проектов](#)».

## Подготовка к выводу SMS-сообщений

### 1. Папка для файлов SMS-сообщений

Создайте папку (1), в которую программа SLSMSMonitor будет записывать файлы с текстами сообщений.



Из этой папки программа SMSManager будет считывать SMS-сообщения при выводе чата в эфир.

**Примечание:** При действии настроек по умолчанию используется папка D:\SoftLab-NSK\Data\SLSMSMonitor\SMS.

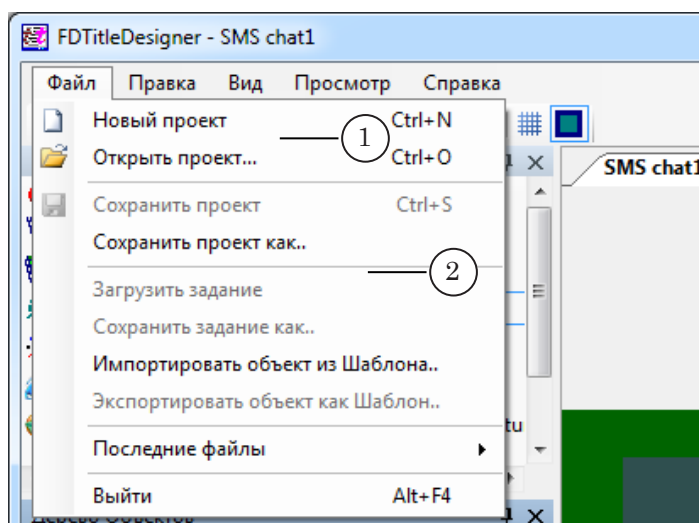


## 2. Титровальный проект

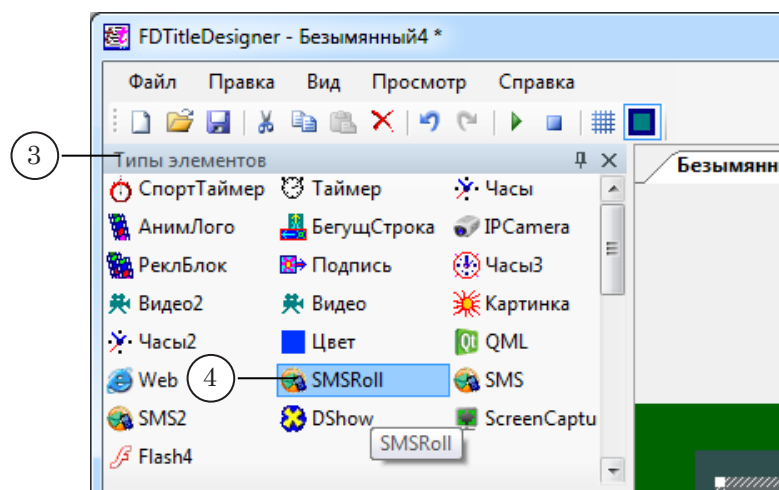
**Примечание:** Полную инструкцию по созданию и настройке титровальных проектов FDTitle Designer см. в руководстве пользователя «[FDTitle Designer. Редактор титровальных проектов](#)».

Чтобы подготовить титровальный проект, содержащий титровальный элемент типа SMS, SMS2 или SMSRoll, необходимо сделать следующие шаги:

1. Запустите программу FDTitle Designer.  
Создайте новый проект (1), после чего сохраните файл проекта (2).



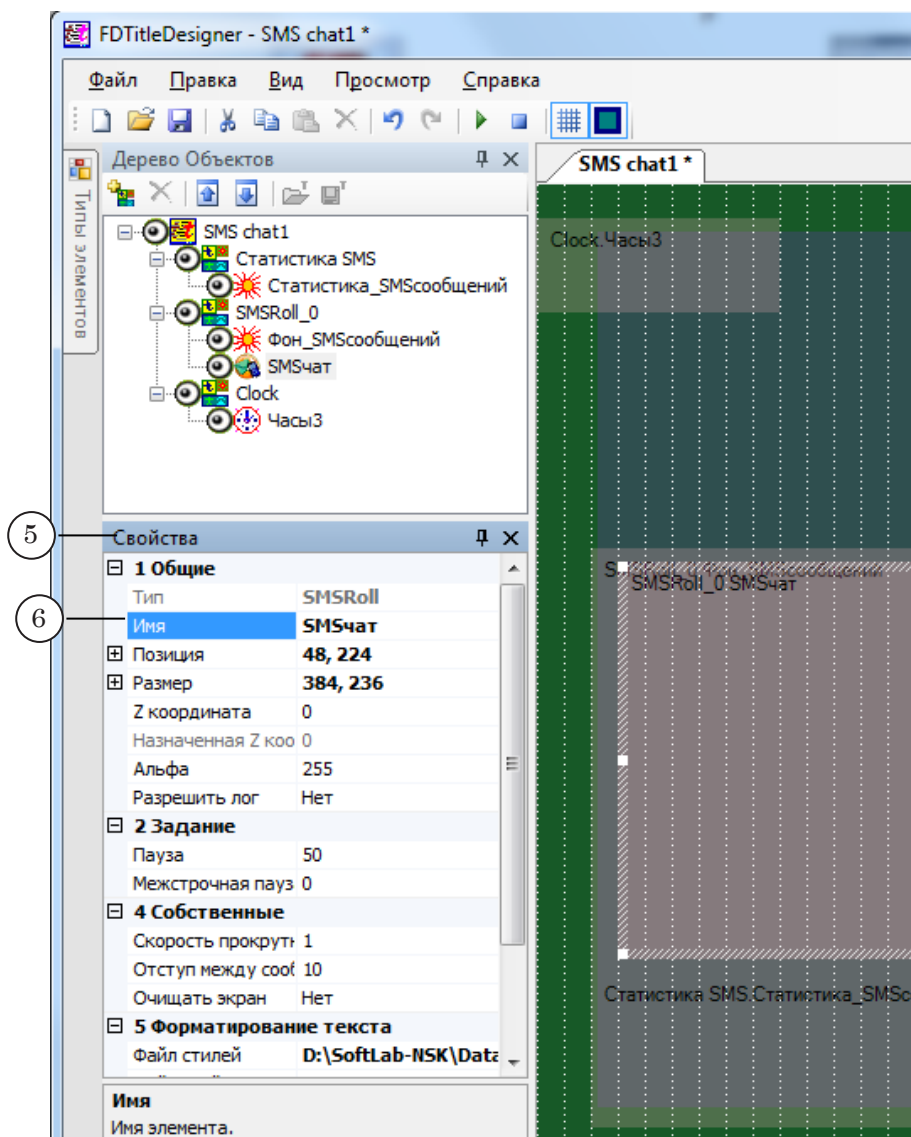
2. На панели Типы элементов (3) щелкните ЛКМ по кнопке требуемого титровального элемента – SMS, SMS2 или SMSRoll. Далее для примера показан SMSRoll (4).



**Примечание:** Назначение, свойства, порядок работы с титровальными элементами см. в руководстве пользователя «FDTitle Designer. Редактор титровальных проектов», раздел «Титровальные элементы для вывода SMS-сообщений».



3. В таблице Свойства (5) задайте имя титровального элемента (6) и запомните его – эта информация потребуется на следующем шаге настройки (см. подраздел «3. Запуск и настройка программы SMSManager»).





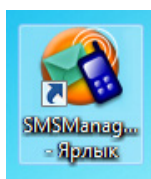
### 3. Запуск и настройка программы SMSManager

**Примечание:** Программа SLSMSMonitor работает совместно с программой SMSManager. SMSManager выполняет вывод SMS-сообщений в титровальные элементы SMS, SMS2, SMSRoll. Поэтому необходимо выполнить настройку SMSManager.

1. Запустите программу SMSManager.

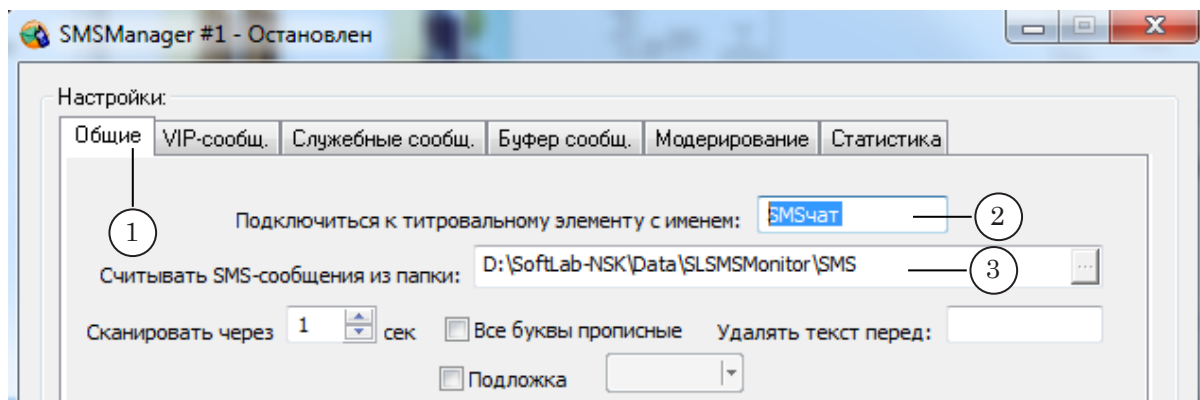
Для запуска программы можно использовать:

- команду меню Пуск: Все программы > ForwardT Software > Tools > SMSManager;
- ярлык программы, расположенный на рабочем столе:



2. В главном окне программы в разделе Настройки выберите вкладку Общие (1).

В поле Подключиться к титровальному элементу с именем укажите имя используемого титровального элемента (2). Необходимо ввести то же имя, что было задано в настройках титровального элемента на шаге создания титровального проекта (см. подраздел «2. Титровальный проект»).



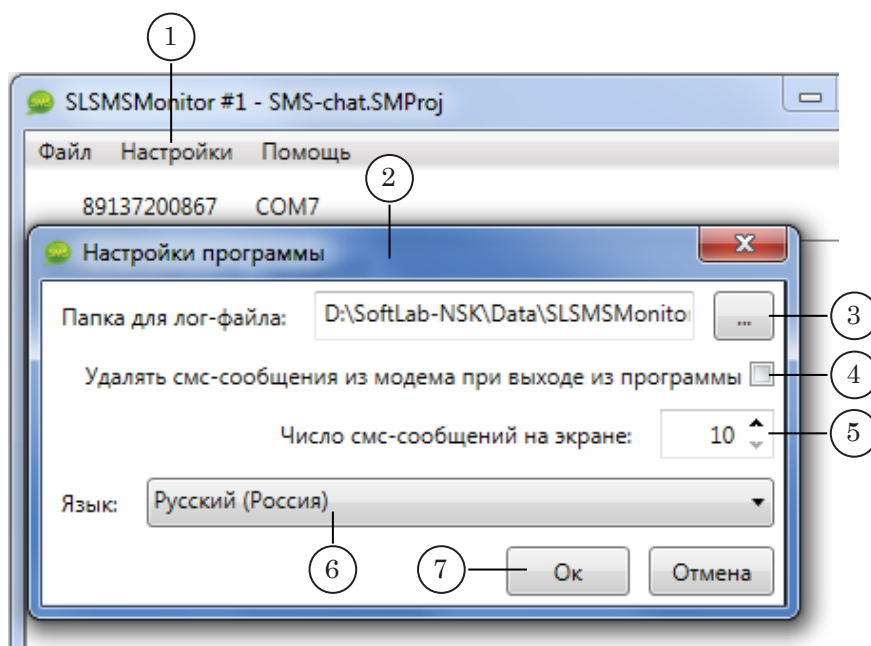
3. В поле Считывать SMS-сообщения из папки (3) задайте путь к папке с файлами сообщений (см. подраздел «1. Папка для файлов SMS-сообщений»).
4. Задайте остальные настройки программы.

**Примечание:** Инструкции по настройке и работе с программой SMSManager см. руководство пользователя «[SMSManager. Вывод SMS-сообщений в титры](#)».



#### 4. Запуск и настройка программы SLSMSMonitor

1. Запустите программу SLSMSMonitor, например, с помощью команды меню Пуск:  
Все программы > ForwardT Software> Tools > SLSMSMonitor.
2. В меню главного окна программы выберите команду Настройки > Настройки программы (1).  
Появится окно Настройки программы (2).



1. Задайте путь к папке для лог-файлов (3), если необходимо изменить настройку, действующую по умолчанию. В лог-файлы записывается информация о принятых SMS-сообщениях; номерах телефонов, с которых они были присланы; текст SMS-сообщений.

2. Поставьте флажок (4) в строке Удалять SMS-сообщения из модема при выходе из программы, если это требуется. По умолчанию этот флажок не стоит.

3. В поле Число SMS-сообщений на экране (5) задайте количество SMS-сообщений, одновременно отображаемых в главном окне программы (от 10 до 99, по умолчанию – 10).

4. В раскрывающемся списке Язык (6) выберите язык интерфейса программы. В программе реализовано использование двух языков – русского и английского.

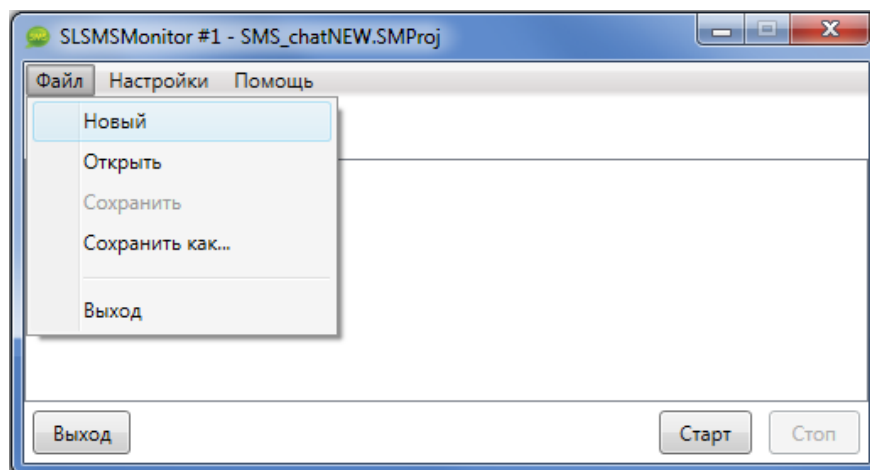
5. Нажмите кнопку ОК (7), чтобы принять настройки и закрыть окно.



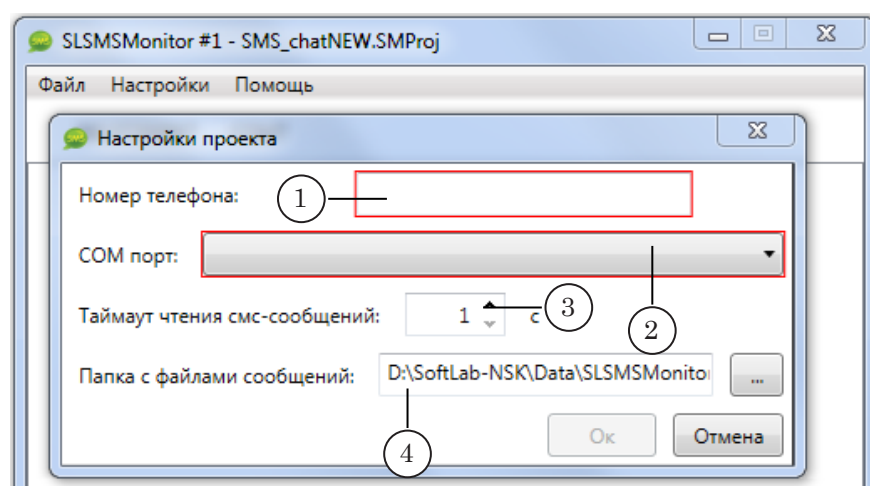
## 5. Настройка проекта в программе SLSMSMonitor

Создание и настройка проекта SMS-чата выполняются в режиме настройки. В главном окне программы убедитесь, что кнопка Старт не нажата.

1. В главном окне программы выполните команду меню: Файл > Новый.



2. Откроется окно Настройки проекта.

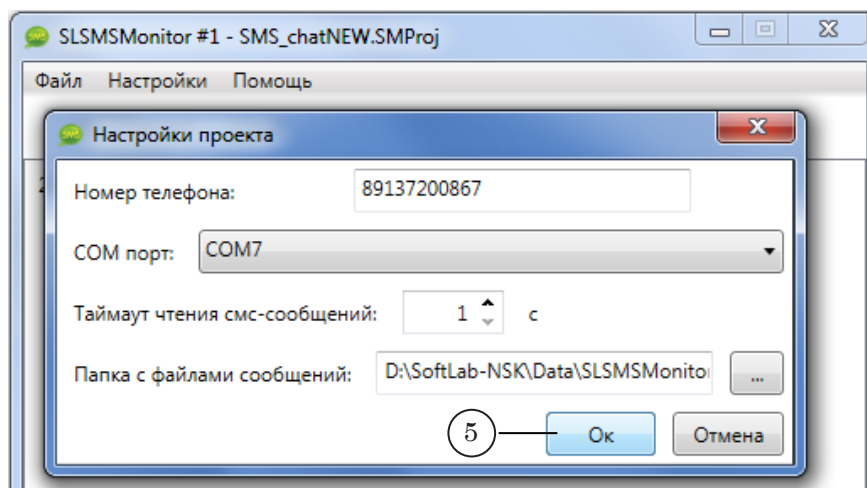


1. В поле Номер телефона (1) введите телефонный номер sim-карты, установленной в используемый GSM-модем.
2. В выпадающем списке COM-порт (2) выберите номер COM-порта, занятого модемом (см. раздел «Установка и настройка GSM-модема» выше).
3. В поле Таймаут чтения смс-сообщений (3) задайте интервал в секундах, с которым программа периодически будет считывать SMS-сообщения с GSM-модема (от 1 до 10 сек, по умолчанию – 1сек).
4. В поле Папка с файлами сообщений (4) укажите путь к папке на жестком диске ПК, в которую будут записываться текстовые файлы с сообщениями (см. подраздел этого документа «1.Папка для файлов SMS-сообщений»).

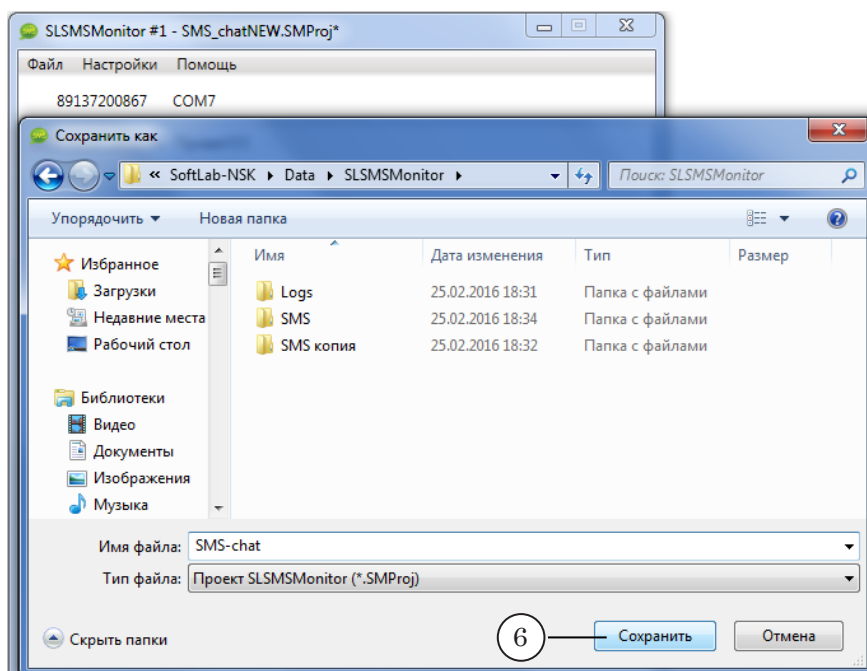


Примечание: Имена файлам присваиваются автоматически и имеют следующий вид: ГГГГ\_ММ\_ДД\_чч\_мм\_сс\_номер – дата и время прихода сообщения и номер сообщения в интервале секунды.

5. Нажмите кнопку ОК (5), чтобы принять настройки и закрыть окно.



3. В главном меню выберите команду Файл > Сохранить как... и с помощью стандартного диалога сохраните проект в файл (6).

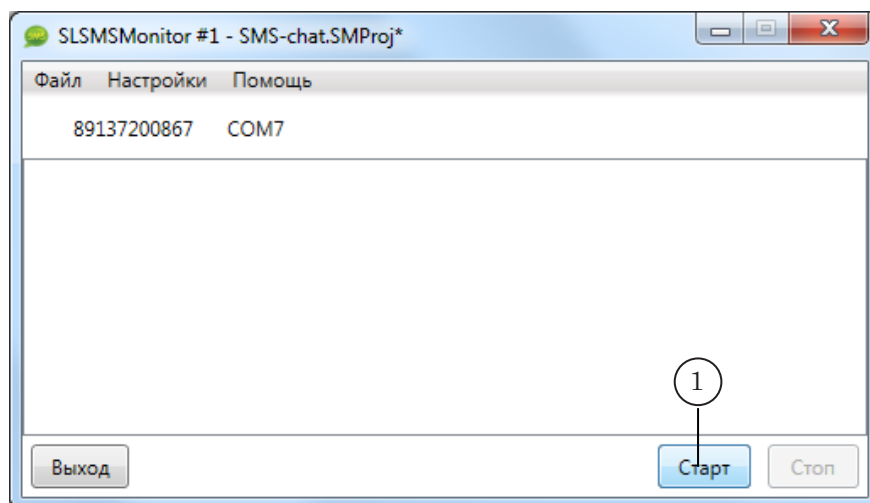




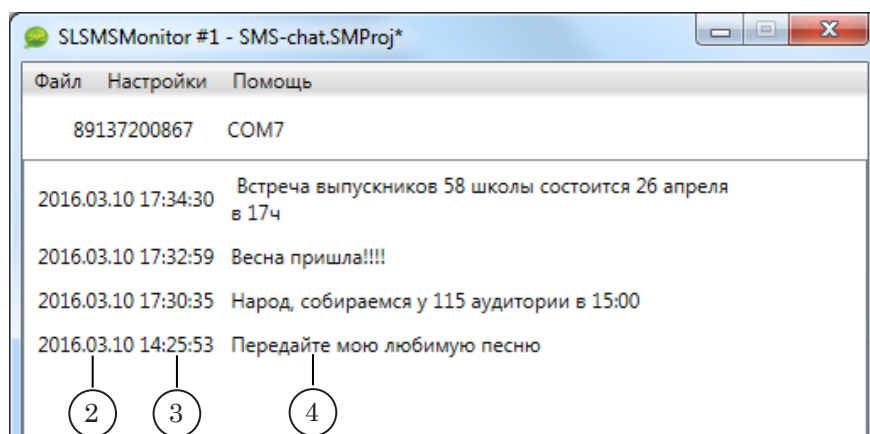
## Управление выводом сообщений и контроль

Примечание: В данном разделе описан порядок действий для пробного просмотра в окне приложения FDTitle Designer.

1. В окне программы SLSMSMonitor нажмите Старт (1).

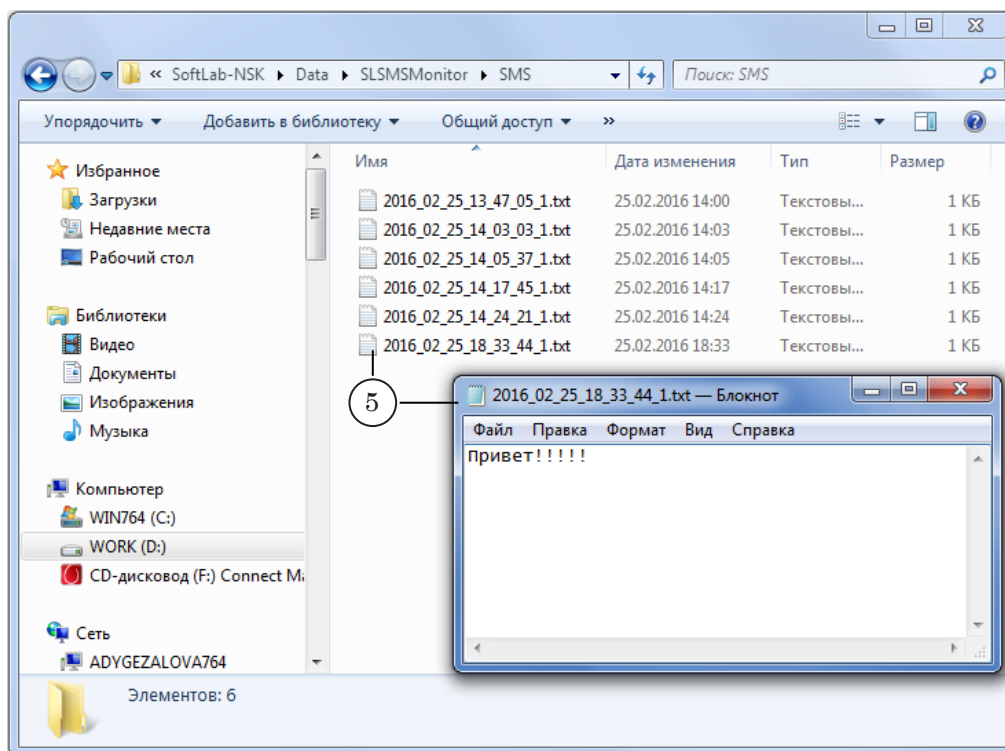


2. Отправляйте SMS-сообщения на номер модема.
3. В главном окне программы – отображаются SMS-сообщения в порядке поступления, с указанием даты (2), времени (3) и текста SMS-сообщений (4).

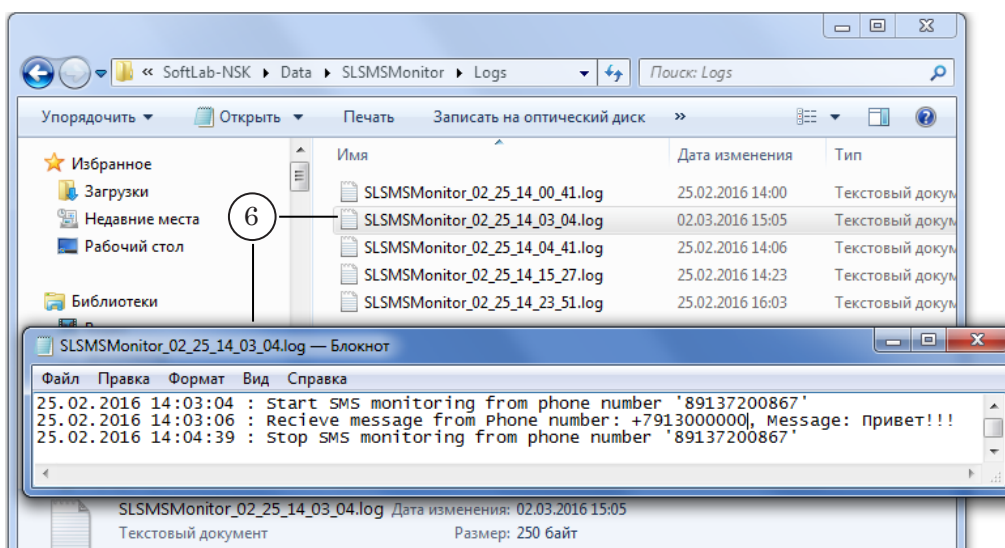




4. В папке, заданной в настройках проекта, сохраняются файлы с текстами сообщений (5).

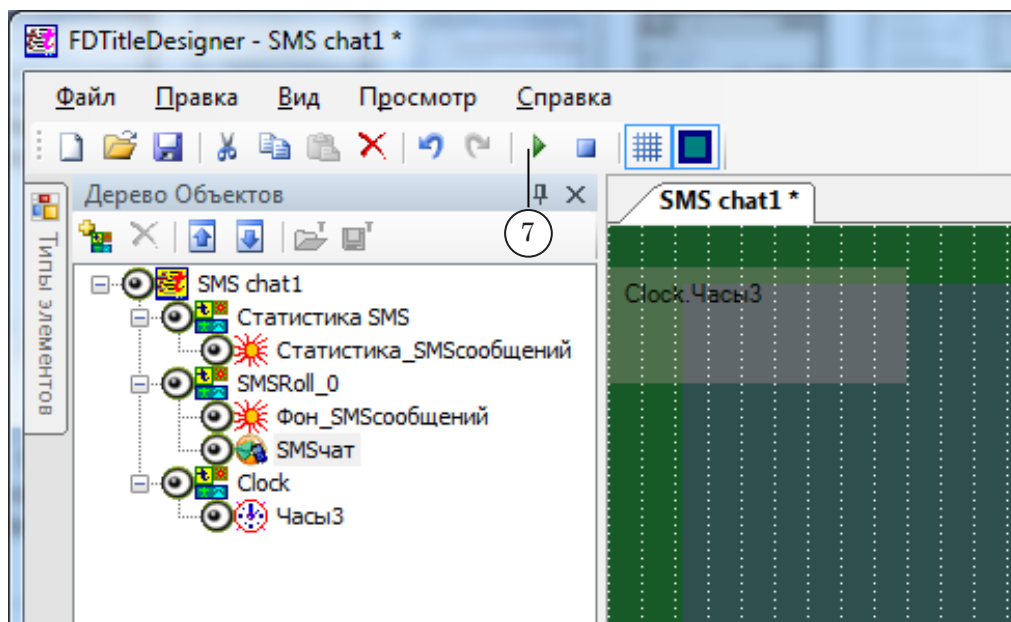


5. В лог-файле – протокол поступления SMS-сообщений (6).

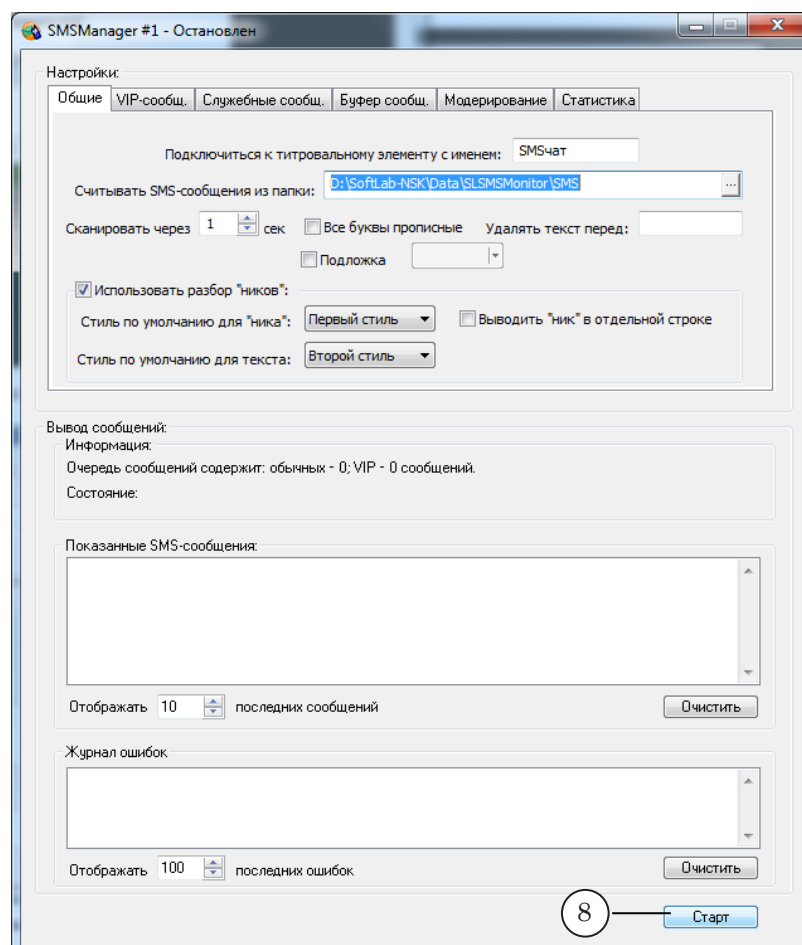




- В окне программы FDTITLEDesigner на панели инструментов нажмите кнопку Стартовать предварительный просмотр (7).



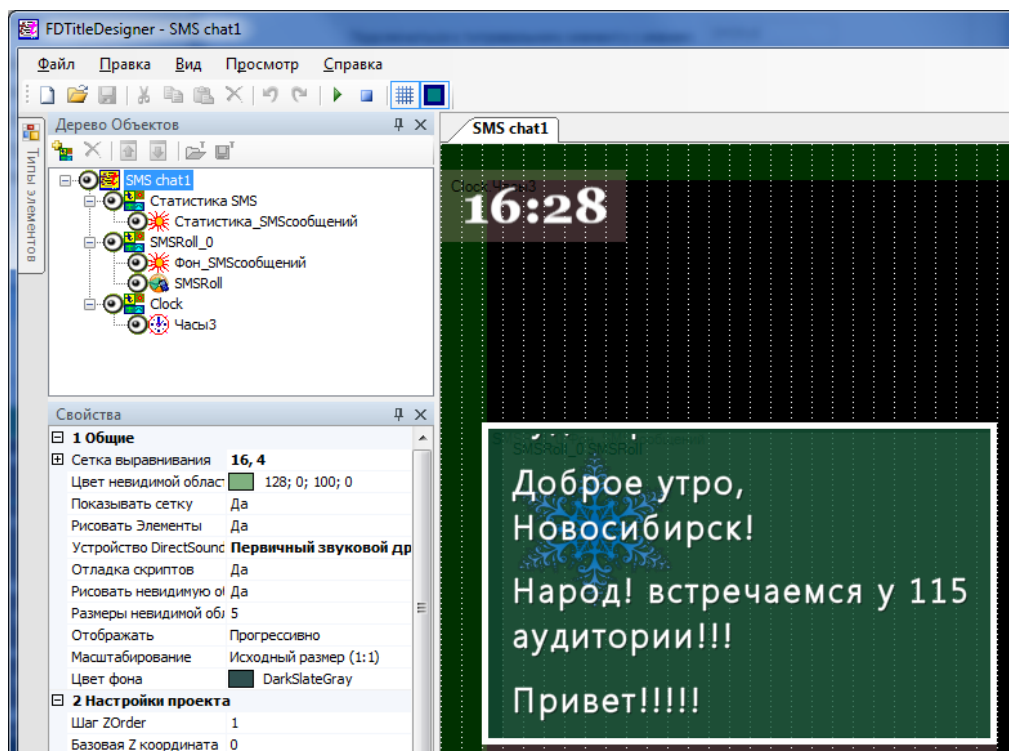
- Нажмите кнопку Старт (8) в главном окне программы SMSManager.





**Важно:** Помните, что в режиме считывания SMS-сообщений программа SMSManager удаляет прочитанные файлы из папки.

8. В окне FDTitle Designer в режиме предпросмотра отображаются получаемые сообщения.





## Полезные ссылки

**Линейка продуктов ФорвардТ: описание, загрузка ПО, документация, готовые решения**

<http://www.softlab-nsk.com/rus/forward>

### Техподдержка

e-mail: [forward@softlab.tv](mailto:forward@softlab.tv)

[forward@sl.iae.nsk.su](mailto:forward@sl.iae.nsk.su)

[forward@softlab-nsk.com](mailto:forward@softlab-nsk.com)

### Форумы

<http://www.softlab-nsk.com/forum>

**Документы, рекомендованные в данном руководстве для дополнительного ознакомления:**

1. [FDTitle Designer. Редактор титровальных проектов.](#)
2. [SMSManager. Вывод SMS-сообщений в титры.](#)
3. [FDO nAir. Автоматизация вещания](#)